

# Săpăturile arheologice de la Biharea

Săpăturile arheologice din anul 1979 de la Biharea au continuat pe cele efectuate în anii 1977 și 1978, la nord de cetatea de pământ, la locul „Grădina CAP-Baraj”. Au fost săpate, spre sud, în continuarea suprafețelor A<sub>1</sub>, A<sub>2</sub> (1977, 1978) patru secțiuni (30×1 m) și casetele aferente orientate pe direcția E—V, căzând perpendicular pe albia pârului Ceșmeu.

## I. DESCOPERIRI PREISTORICE

**Neolitic.** În poziție secundară au apărut cioburi neolitice răspândite în toate complexele arheologice ulterioare care au pătruns în nivelul de locuire neolitică (în descoperirile de la sfârșitul epocii bronzului, antrenate în pământul de umplură a gropilor dacice și a locuințelor prefeudale și feudale timpurii). Într-un singur caz (în Caseta 2 (sud) aparținând de S-III) a fost parțial dezvelit colțul unei locuințe sau al unei gropi neolitice ce se adîncea în lutul galben nederanjat pînă la 0,60 m.

### Sfârșitul epocii bronzului

A 1. *Mormîntul (?) nr. 5.* La adîncimea de 0,40 m (S-I) în continuarea zonei cu descoperirile din 1976 și 1978 a apărut, din nou o *îngrămădire de cioburi* de la sfârșitul epocii bronzului (Br. C-D, Reinecke) constînd din pereți de vase mari (urne) de tipul cu proeminențe dispuse în zona perimetrului maxim, avînd vîrfurile îndreptate opus, în sus și în jos; cęști mici ornamentate cu proeminențe și fragmente de vase-cuptoare portative. Se remarcă două fragmente de căni de culoare *cenușie*, ornamentate cu caneluri și un fragment de vas mare (urnă ?) ornamentat pe pîntec cu caneluri late și cu motive în formă de raze (se păstrează numai o parte din motiv) obținute prin *incizie și excizie* (fig. 1)<sup>1</sup>.

2. *Mormîntul (?) nr. 6.* Într-o groapă prelungă, apărută la 0,40/0,50 m și adîncindu-se pînă la 0,60/0,70 m au fost descoperite numeroase fragmente ceramice, de același fel cu cele descrise mai sus, datînd de la sfârșitul epocii bronzului (Br C-D, Reinecke). Concentrarea cioburilor, care lasă impresia că au fost „aruncate pachet”, deodată, în groapă și asemănarea gropii cu cea descoperită alături de urna M-1 (1966) ne îndeamnă să nu excludem ipoteza că și această groapă face parte din sistemul de descoperiri (funerare ?) de tip Br C-D dezvelite la Biharea (fig. 2).

B. Materiale ceramice de aceeași factură au fost descoperite imediat sub stratul vegetal (0,25—0,40 m; S-III și Caseta 1 (sud) a acestei secțiuni) printre rămășițele unei locuințe sau a unei construcții de cult, foarte distrusă, străpunsă fiind de nivelele de locuire ulterioare. Au fost prinse cîteva fragmente de chirpic *în situ* indicînd vag o construcție de formă patrulateră (?), un mic „depozit” (?) constînd dintr-un vas și mai multe greutatea piramidale de lut ars, porțiuni de la pereți (?) de lut, constînd din bucăți mari de chirpic între care s-au descoperit un „colac” de lut ars și două fragmente de *lipituri de lut ars provenind*, după cîte se pare, de la un perete și de la o podea sau vatră. Pe aceasta din urmă au fost scrijelate patru linii verticale dezordonate (?) (fig. 3).

Aceste descoperiri, ce nu mai sînt elemente ale culturii Otomani din epoca bronzului timpuriu și mijlociu, se înscriu în nivelul cronologic al descoperirilor din epoca bronzului tîrziu (Br C-D) și începutul Hallstattului (Ha A<sub>1</sub>), acoperînd „golul” dintre culturile bronzului mijlociu și cultura Gava, în nord-vestul României, în speță în Crișana. Ele sînt astfel elemente culturale ne-Otomani și pre-Gava, contribuind, pe măsura lor, la cunoașterea și identificarea acestui nou orizont cultural. Transformările petrecute la sfârșitul epocii bronzului și începutul Hallstattului

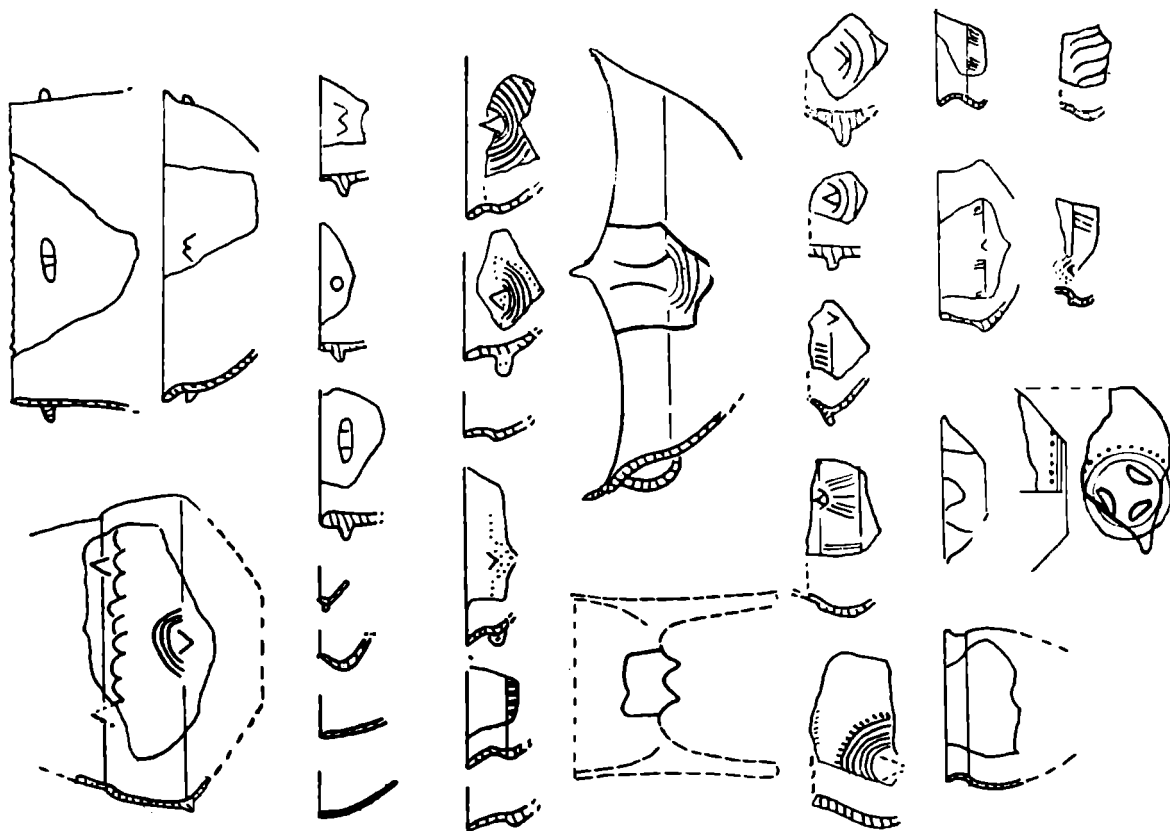


Fig. 2. Biharea. Ceramică de la sfârșitul epocii bronzului (Br. C—D).

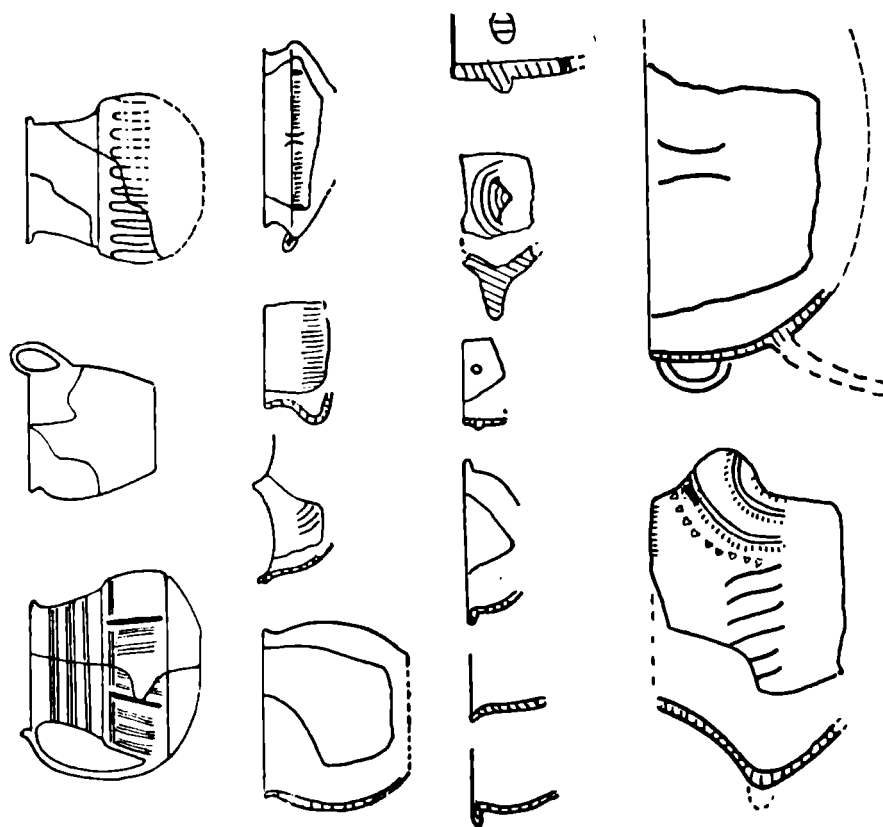


Fig. 1. Biharea. Ceramică de la sfârșitul epocii bronzului (Br C—D).

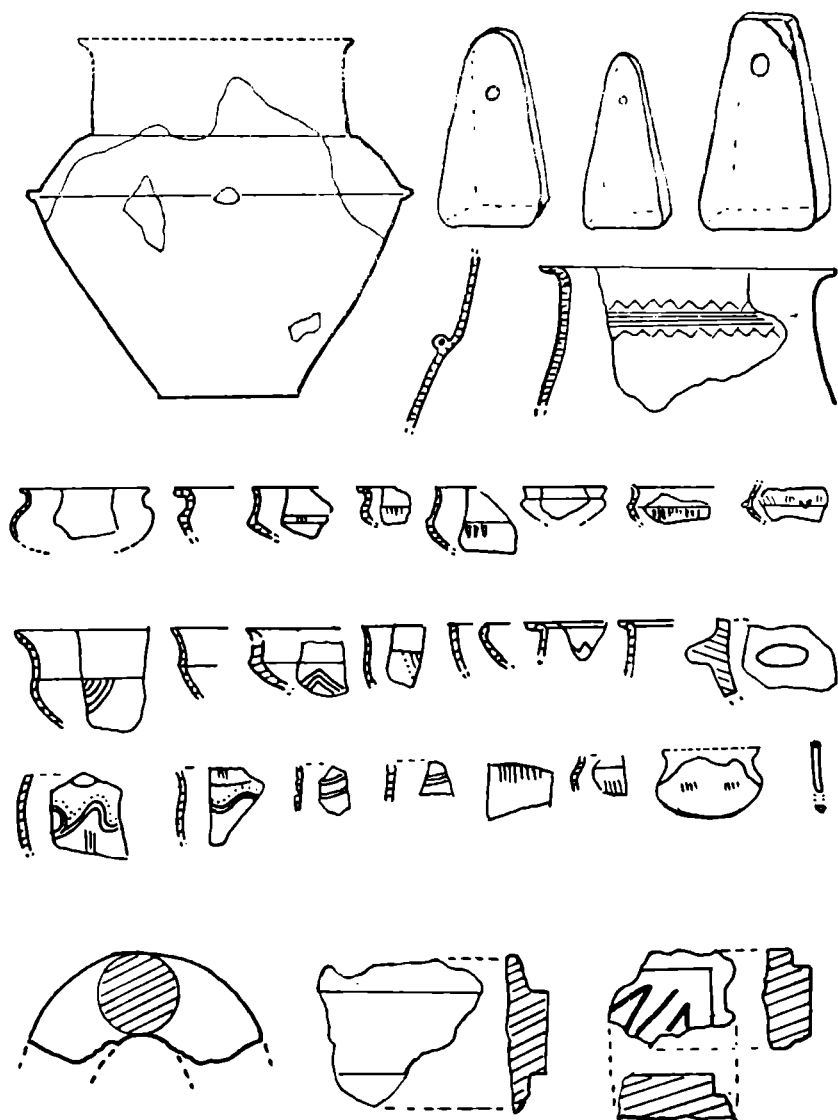


Fig. 3. Biharea. Ceramică de la sfârșitul epocii bronzului (Br. C—D).

vor conduce gradual la înțelegerea procesului de încheiere a culturii unitare tracice din Hallstattul timpuriu și mijlociu. La înțelegerea acestui proces contribuie, pe măsura lor, și descoperirile amintite de noi mai sus.

## II. DESCOPERIRI DACICE DE EPOCĂ ROMANĂ

În campaniile precedente de săpături au fost dezvelite sistematic 22<sup>2</sup> de gropi, considerate de noi, ipotetic, ca morminte sau gropi funerare. În campania de săpături a anului 1979 au mai fost cercetate încă 6 gropi, pe care le adăugăm, ca ipoteză de lucru; celorlalte, ca făcând parte dintr-un eventual cimitir dacic de epocă romană.

### *Mormîntul (?), groapa nr. 23*

Groapă în formă de sac, cu  $\phi$  de 1,60, se adîncește pînă la 1,30 m. În gropi au fost găsite amestecate fragmente ceramice dacice tradiționale provenind de la oale-borcan ornamentate cu briu alveolar și din categoria celor lucrate la roată din pastă fină de culoare cenușie și cărămizie, acestea din urmă caracteristice epocii romane.

### *Mormîntul (?), groapa nr. 24*

Sub stratul vegetal, la 0,40 m a fost prins conturul unei gropi în formă de sac, cu  $\phi$  de 1,22 m, care se adîncește pînă la 1,40 m de la nivelul actual de călcare. Fragmentele ceramice descoperite se împart în cele două grupuri bine conturate din punct de vedere tehnologic: ceramică dacică tradițională, lucrată cu mîna din pastă poroasă și ornamen-

tată caracteristic și ceramică cenușie și cărămizie lucrată la roată, tipică pentru epoca provinciei romane Dacia. În cadrul ceramicii cărămizii amintim un fragment ornamental cu striuri (linii simple) peste care s-a tras o bandă de linii în val.

*Mormîntul (?), groapa nr. 25 (fig. 4)*

La 0,60 m adîncime de la nivelul actual de călcare se conturează o groapă în formă de sac, cu  $\phi$  de 1,10 m, cu gura, pereții și fundul perfect păstrați, deci fără nici o urmă de surpare, ceea ce poate indica acoperirea gropii imediat după săpare, deci ca o acțiune organizată. Se adîncea pînă la 1,90 m de la actualul nivel de călcare. S-au descoperit fragmente ceramice lucrate cu mîna din pastă poroasă ornamentate tradițional și ceramică cenușie și cărămizie modelată la roată din pastă fină. În pămîntul de umplutură negru-lutos, cu bucăți de lut și straturi negre de cenușă și arsură, cu oase de animale, alături de ceramică s-a mai găsit un fragment de mîrgică (?) din sticlă albastră.

*Mormîntul (?), groapa nr. 26*

Sub stratul vegetal la adîncimea de 0,40 m a apărut gura unei gropi care se adîncea pînă la 0,90 m. Este mai largă la gură ( $\phi$  1,40) și mai îngustă la fund ( $\phi$  1,28 m). Alături de cioburile dacice lucrate cu mîna și la roată, de epocă romană, s-au găsit antrenate și cioburi de la sfîrșitul epocii bronzului, începutul Ha.

*Mormîntul (?), groapa nr. 27*

La adîncimea de 0,50/0,55 m sub stratul vegetal a apărut gura unei gropi ce se adîncea pînă la 1,00 m de la actualul nivel de

călcare. Parțial a fost străpunsă, în partea superioară, de lucrările adînci de grădinarie. Este așezată spre vest, mai aproape de zona solariilor și a răsadnițelor din Grădina CAP. Alături de ceramică dacică de epocă romană, lucrată cu mîna și la roată, s-au găsit, antrenate și cioburi de la începutul epocii bronzului și începutul Ha, în pămîntul de umplutură.

*Mormîntul (?) groapa nr. 28*

Sub pămîntul de umplutură a unei locuințe din secolele VIII—IX, de la nivelul podelei în jos, a fost prins conturul unei gropi. Groapa se compune din două compartimente sau poate avem de-a face cu două gropi, între ele existînd la fund un prag. Diferențele ușoare de adîncime întăresc o astfel de afirmație. Groapa dinspre sud are 1,76 m adîncime, de la actualul nivel de călcare, iar cea dinspre nord-est are 1,87 m adîncime. Prima dintre gropi, cea dinspre sud-est, este mai mică și are urme de ardere pe pereți, greu observabile din cauza arderii superficiale care a lăsat urme ușoare în pămîntul friabil. Stratul subțire de lut ars se desprinde la cea mai mică atingere de pe pereții din fundul gropii. S-ar putea ca arsura să nu fie intenționată și să se fi produs numai la aruncarea conținutului fierbinte (?) în gropi. Conținutul celor două gropi este cel cunoscut: ceramică dacică de epocă romană lucrată cu mîna și la roată, aceasta din urmă din pastă cenușie și cărămizie. Repertoriul formelor este variat și dă impresia unei olării de excepție (?), mai ales în ce privește vasele lucrate cu mîna (fig. 5). Ca și în majoritatea celorlalte gropi, toate sînt sparte, găsindu-se numai fragmente. Se pare că

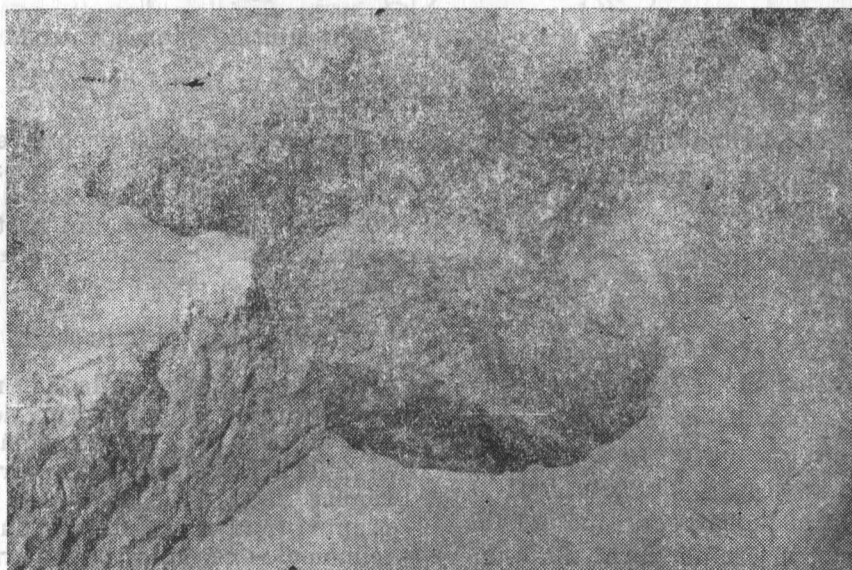


Fig. 4. Biharea. Groapa nr. 25 cu material dacic de epocă romană.



Fig. 5. Biharea. Vas-borcan dacic.

avem de-a face, în cazul când aceste gropi sînt morminte, cu un mormînt dublu sau cu două înmormîntări apropiate în timp.

### III. DESCOPERIRI PREFEUDALE, DE EPOCĂ ROMANO-BIZANTINĂ

A. La est de locuința din secolele V—VI e.n. (v. mai jos) a fost găsit, răsturnat, la baza stratului vegetal, poate transportat de plug, un *vas-borcan*, neuniform, lucrat din pastă grosieră, cu mult degresant, ornamentat pe pîntec în partea unde se contura o ușoară formă bitronconică a vasului, cu un *șir de alveole*. Prin pastă și formă acest vas

nu mai aparține ceramicii clasice dacice sau de epocă romană lucrată cu mîna, ci este mai tîrziu. Se datează, pînă la noi descoperiri care să-l circumscrie mai precis, la *sfirșitul secolului al III-lea și în secolul al IV-lea e.n.*

B. Colțul de nord-vest al locuinței din secolele VIII—IX a tăiat resturile unei vetre (poate vatra unei locuințe), aflată la adîncimea de 0,40 m, lîngă care, spre sud, nedistruse de locuința feudală, s-au găsit trei vase (un fel de mic depozit?), dintre care două lucrate la roată și un vâscior tronconic miniatural lucrat cu mîna. Cele două vase lucrate la roată sînt o *cană* modelată din pastă fină cenușie-plumburie, cu toartă și un vas *bitronconic* acum, dar care are gîtul retezat și pe pîntec o urmă de toartă, indicînd o cană de la care, în vechime, s-a tăiat (poate după ce s-a rupt) partea superioară, la fel lucrat din pastă fină, de culoare cenușie-plumburie. Sînt vase tipice pentru epoca post-romană și se datează în secolul al IV-lea e.n., poate și la începutul secolului al V-lea e.n. La acestea trebuie să adăugăm mici fragmente ceramice găsite în stratul vegetal (dar circumscriindu-se acestei descoperiri) lucrate din pastă fină cenușie, ornamentate cu motive lustruite și un fragment ornamentat cu un motiv stampat (acesta datînd mai degrabă din secolul al V-lea e.n.).

#### C. Locuința din secolele V—VI e.n.

(fig. 6, 7)

La adîncimea de 0,45/0,50 m sub stratul vegetal se conturează forma patrulateră a unei locuințe semiadîncite în pămînt cu dimensiunile de 3,15×3,20 m, cu vatra aflată la 0,85 m de la nivelul actual de călcare. Se conturează și stîlpii locuinței : pe latura de

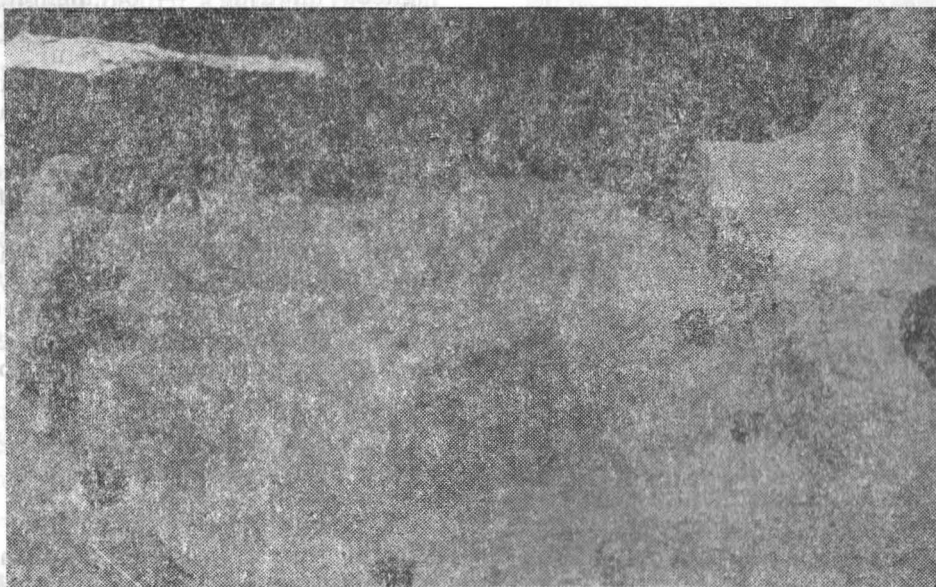


Fig. 6. Biharea. Imaginea locuinței din secolele V—VI e.n., în timpul săpăturilor.



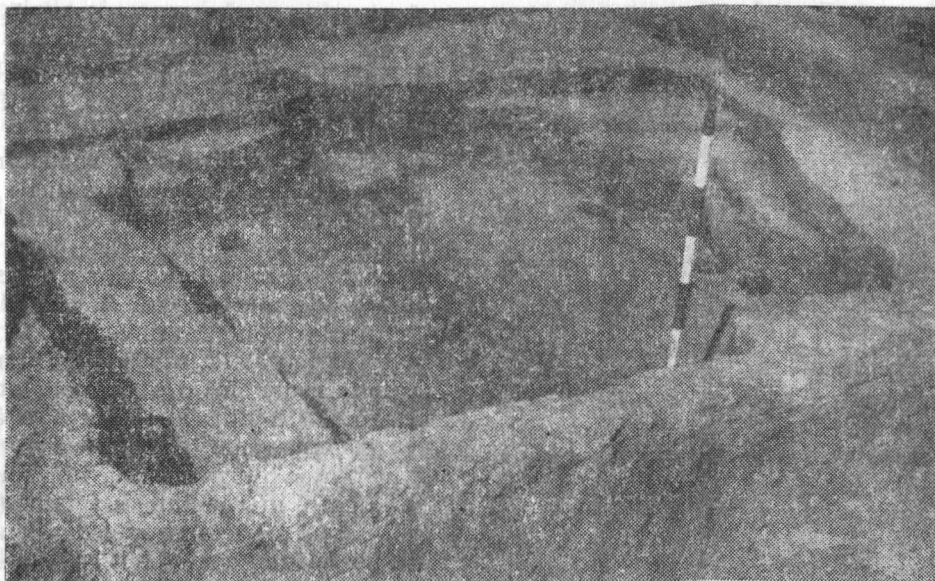


Fig. 7. Biharea. Imaginea locuinței din secolele V—VI e.n. după degajare.

est trei stilpi, dintre care unul central mai gros ; pe latura de vest trei stilpi dintre care cel din mijloc, central, este, la fel, mai gros și cite unul pe latura de nord și de sud. Pe latura de sud locuința prezintă o decroșare, lată de 1,10 m, probabil intrarea. În colțul de nord-est se conturează, de asemenea o mică alveolă („absidă”) și spre est o „laviță” care apare la 0,36 m și se adâncește pînă la 0,70 m, apărînd ca un prag deasupra vetrei locuinței. În centrul locuinței s-au găsit urme de vatră de foc (cenușă, cărbuni) și cioburi.

În pămîntul de umplutură a locuinței, cvasiuniform, negru-măzăros, cu dîre de cenușă, au fost găsite peste tot *bucăți de vase* și încă cîteva piese. Astfel inventarul locuinței se compune din :

#### 1. Ceramică

a) Majoritatea ceramicii descoperite constă din *vase-borcan* lucrate din pastă bună la roată, zgrunțuroasă la pipăit și ornamentate (ornamente de lucru, tehnologice) cu pseudocaneluri groase în exterior și „coaste” în interior. Fundurile sînt drepte, cu urme de tăietură cu sfoara de pe roata olarului. Buzele sînt fațetate în trepte, ceea ce denotă nu numai o bună cunoaștere a tehnologiei preparării și modelării pastei, ci și o îndelungată practicare a olăritului, care a permis realizarea acestei rafinate modelări a buzilor vaselor. Cu mici excepții, și fiind pare-se urmele unor arderi secundare cînd ceramica are culoarea cărămizie, în absolută majoritate are culoarea neagră (diferite nuanțe) sau cenușie-negricioasă (diferite nuanțe).

b) În afară de *oale-borcan* au mai fost descoperite și fragmente de la 3—4 *castroane*, de tipul roman tîrziu, cunoscut, cu buza

dreaptă și adusă spre interior. Și aceste vase sînt lucrate la roata rapidă, din pastă de culoare cenușie-negricioasă după ardere.

c) Alături de ceramica lucrată la roată s-au găsit puține fragmente de vase-borcan lucrate cu mîna și un vas mic cu picior, lucrat cu mîna din pastă grosieră.

2. În locuință au mai fost descoperite și alte cîteva piese de inventar :

din *piatră* : o gresie cu două laturi fațetate pe care se lustruia și o *cute* din gresie fină.

din *os* : un *pieptene* cu dinți bilaterali păstrat fragmentar, cu plăcile prinse cu nituri de fier ; un *fragment de corn* (de bovină ?) tăiat la ambele capete și două oase de cal lustruite pe o față, din care se putea înjgheba un „jug” — o „menghină” pentru prinderea unor piese ce urmau a fi tăiate, ornamentate (de ex : *piepteni*)<sup>3</sup>.

din *lut* : s-a mai păstrat fragmentul unor mici mărgele (?) de lut și un fragment dintr-o greutate de lut ars.

din *metal* : un cui (sau nit ?) de bronz și fragmente mici de la mai multe piese de fier, printre care s-ar putea reconsidera un cuțitaș (spatulă ?) de fier. Materialul arheologic datează locuința în sec. V—VI e.n.<sup>4</sup>.

În pămîntul de umplutură au fost antrenate și fragmente ceramice neolitice, din epoca bronzului și dacice de epocă romană.

#### IV. DESCOPERIRI FEUDALE TIMPURIILOR DE EPOCĂ BIZANTINĂ

A. *Locuință din secolele VII—VIII e.n.* Substratul vegetal, la 0,50 m adîncime se conturează forma unei locuințe patrulatere, care se adîncește apoi în pămînt pînă la 0,92 m.



Fig. 8. Biharea. Imaginea locuinței din secolele VII—VIII e.n. cu cup-torul de piatră dărîmat, în timpul săpăturilor.

Este o locuință semiadîncită în pămînt. Are dimensiunile de  $3,45 \times 3,20$  m. În colțul de nord-vest, la adîncimea de 0,87 m se conturează un cuptor din piatră, dărîmat (fig. 8). Este lucrat din pietre de riu, întregi sau sparte. Unele au fost arse și din pricina focului au crăpat ulterior. În centrul cuptorului se concentrează o îngrămădire de cărbuni. Locuința are spre nord urmele a doi stîlpi și pe latura de sud încă o groapă de stîlp. Spre sud de această groapă de stîlp apare o altă groapă mică lunguiată și o altă urmă de stîlp în colțul de sud-est. După formă, locuința a avut acoperișul în două ape și în față o „prispă“ (?) sau un acoperiș ieșit spre sud pentru a proteja eventual intrarea. Desigur este o ipoteză, indicată, în urma apariției unui contur de continuare spre sud a locuinței cu un prag de 1 m.

Inventarul locuinței este sărac, constînd dintr-un fund de vas și cioburi găsite în pămîntul de umplutură și cîteva resturi de oase de animale. Fragmentele ceramice provin de la vase-borcan lucrate la roată din pastă zgrunțuroasă ornamentate cu benzi de linii simple și în val care se datează în secolele VII—VIII e.n. În „spatele“ locuinței, spre nord, o groapă cu umplutura inferioară formată din cioburi dacice de epocă romană și parțial tăiate de locuința din secolele V—VI e.n. a fost, la suprafață, umplută cu pămînt în care se găseau multe oase de bovidee ce par să provină din aruncăturile locuinței din secolele VII—VIII e.n.

#### B. Locuința din secolele VIII—IX e.n. (fig. 9).

La adîncimea de 0,40 m, sub stratul vegetal se conturează o locuință de formă patruleteră (cu lungimea de 3,80 m și lățimea de 2,65 m) care se adîncește pînă la 0,80—0,90 m. Pe latura de sud s-au prins în colțuri două gropi de stîlpi și o altă groapă de stîlp în colțul de nord-est. Colțul de nord-vest al locuinței și centrul acesteia acoperea o groapă dacică (groapa dublă — M ? — 28) și a fost distrus la rîndul său de o groapă, pare-se modernă, în orice caz ulterioară locuinței, în care s-au găsit amestecate cioburi ce



Fig. 9. Biharea. Imaginea locuinței din secolele VIII—IX, sub care se afla groapa dacică (dublă).



se înșiruie de la descoperiri neolitice la cele feudale timpurii. În partea de est a locuinței, lângă peretele ei răsăritean s-a păstrat un cuptor cu vatra din pietre amestecate cu lut și marginile (gardinile, pereții) cuptorului din lut frământat. Partea păstrată a cuptorului are lungimea interioară de 0,75 m și cea exterioară de 0,89 m iar lățimea interioară de 0,56 m iar cea exterioară de 0,83 m.

În pământul de umplutură a locuinței semi-adâncite au fost găsite cioburi feudale timpurii lucrate cu roata din pastă de culoare neagră, negricioasă și rar cărămizie folosind ca degresant nisipul. Sînt ornamentate cu benzi de linii simple și în val și mai ales cu *striuri*. Materialul descoperit permite plasarea acestei locuințe din punct de vedere cronologic în secolele VIII—IX e.n.

### C. Locuința din secolele IX—X e.n. (fig. 10)

La 0,35 m, sub solul vegetal s-a prins pata ce contura o locuință de formă patrulateră (4,80 m×4,25 m), care se adîncea pînă la 0,82 m de la actualul nivel de călcare. Este, de asemenea, o locuință semiadîncită în pămînt. Se pare că a avut intrarea pe latura de sud. Au fost prinse mai multe gropi de stîlpi: două pe latura de est, trei pe latura de nord și unul în partea de sud (nu lângă perete, ci spre interior) a locuinței. În lutul peretelui de pe latura de răsărit a fost găsit un cuptor. Cuptorul de lut (v. Fig. 11) are lungimea parțială în exterior de 1,00 m și în interior de 0,72, iar lățimea de 0,56 m și respectiv 0,38. Diferența dintre dimensiuni, în interior și exterior o dau pereții de lut așa cum au putut fi degajați de pămîntul de umplutură și de dărîmăturile suferite în ve-

chime. Cuptorul se află cu bolta la numai 0,47 m de la actualul nivel de călcare, sub solul vegetal și cu vatra la 0,73 m adîncime. Pe latura de nord-est se pare că se afla și un fel de „laviță”, un prag de lut mai ridicat. Nu a putut fi bine studiat din pricina săpăturilor moderne care au afectat această latură a locuinței.

Inventarul locuinței se compune din ceramică și cîteva fragmente de la piese de fier puternic ruginite și distruse. Ceramica este formată din fragmente de oale-borcan, lucrate cu roata și ornamentate cu benzi de linii în val, cu *striuri*, inclusiv cu striuri trase pînă la fundul oalei sau cu striuri acoperite pe umăr cu bandă în val și un ornament realizat cu *roțița*, constînd din șiruri de mici unghiuri sau patrulatere apăsate în pasta moale a vasului. Pasta, de culoare neagră, negricioasă și mai rar cărămizie este degresată cu nisip în cele mai des întîlnite cazuri, dar și cu material calcaros pisat (scoici, calcar etc.). Ceramica descoperită permite datarea locuinței în secolele IX—X e.n., fără a se putea, deocamdată, spera o plasare în timp mai strînsă.

În nici una din cele trei locuințe feudale timpurii nu a fost descoperită ceramică cenușie sau cazane de lut. Lipsa cazanelor de lut indică o plasare cronologică a acestor descoperiri de la Biharea înainte de contactul cu pecenegii tîrci și înainte de pătrunderea descoperirilor de tip feudal maghiar arpadian spre est în Crișana și Transilvania. Pînă la eventualitatea găsirii altor materiale și obținerii altor observații aceste descoperiri se plasează înainte de secolul al XI-lea.

*Considerații finale.* Rezultatele cercetărilor arheologice obținute în anul 1979 la Biharea

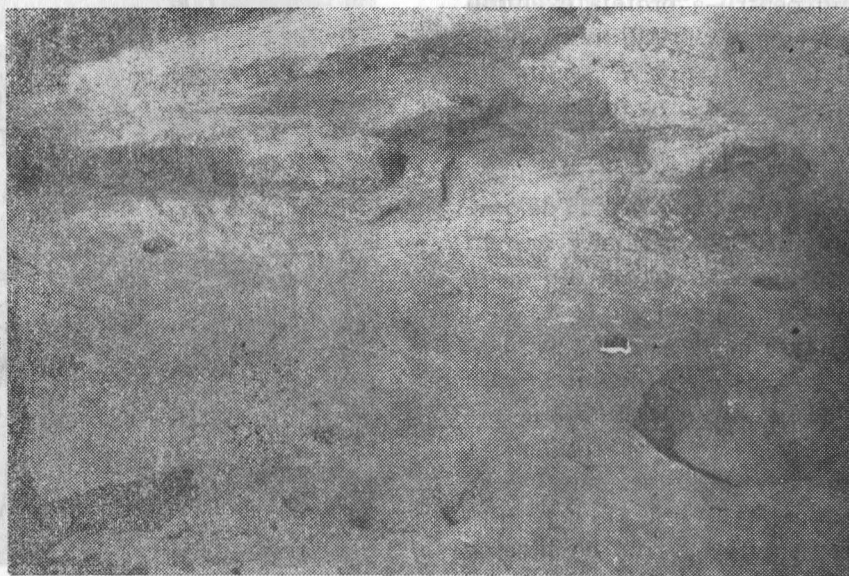


Fig. 10. Biharea. Imaginea locuinței din secolele IX—X e.n., în timpul săpăturilor.



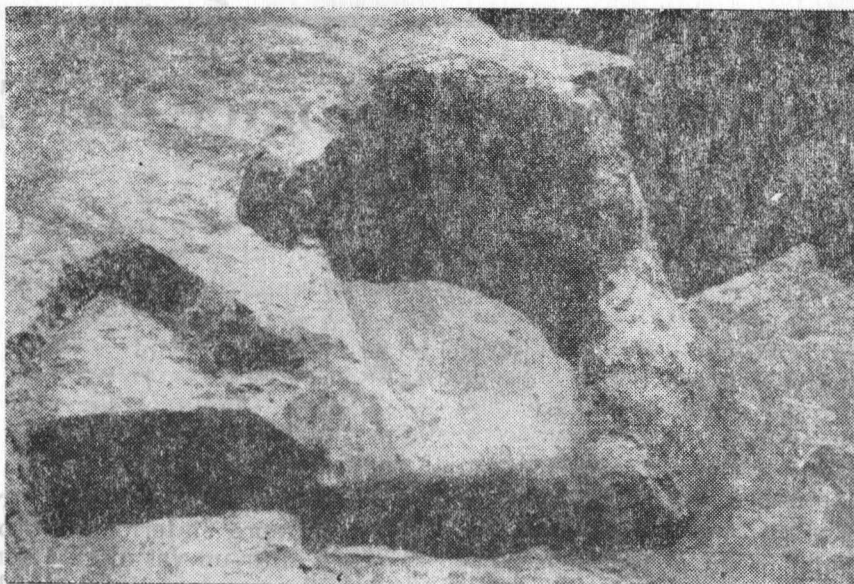


Fig. 11. Biharea. Cuptorul de lut din locuința datînd din secolele IX—X e.n.

în partea de stațiune de la nord de cetatea de pămînt, se adaugă celor din anii 1977 și 1978 din acest loc și prin materialul găsit în complexe închise va putea furniza noi elemente comparative în eşalonarea cronologică și mai atentă a materialelor similare rezultate din straturi în săpăturile din cetate. Ele se înscriu într-o serie de descoperiri ce conturează, prin material concret, și la Biharea, o prezență autohtonă în această importantă stațiune arheologică din Crișana.

#### NOTE

<sup>1</sup> Desenele figurilor 1—3 au fost executate de colegul I. Emödi din Oradea, căruia îi aducem și pe această cale mulțumirile noastre.

<sup>2</sup> S. Dumitrașcu, Ziridava, 10, 1979, p. 195—214.

<sup>3</sup> Această idee ne-a fost sugerată de colegul Jurcsák T. de la Muzeul Țării Crișurilor, în urma unor discuții avute asupra semnificației celor două „oase” care nu ni se păreau a fi „patine”.

<sup>4</sup> S. Dumitrașcu, Ziridava, 10, 1978, p. 81—100.

#### REPORT ON THE ARCHAEOLOGICAL EXCAVATIONS FROM BIHAREA

The author presents the results obtained during the research works from Biharea in 1979.

In a secondary position or *in situ* there were discovered a level of neolithic material culture and

from the end of the Bronze Age (Reinecke Br CD), among which a fragment of a large pot grooved and orned with *incision of the Suciul de Sus type*, having similarities with the discoveries from Lăpuș, Maramureș county; some Dacian holes of the Roman period, having specific pottery stuff — traditional wheel made pottery, grey pottery and brick-red pottery of Roman provincial structure. There were also discovered dwelling vestiges, 4th century A.D. ceramics and there were completely revealed four dwellings:

1. 5—6th century dwelling of a quadrilateral form, half-deepened in the ground where there have been found rough grey ceramics or blackish made with a quick wheel, of a local traditional provincial structure (late-Roman, Roman-Byzantine).

2. 7—8th century dwelling, of a quadrilateral form with a stone kiln and only wheel made ceramics orned by strips of simple and waved lines.

3. 8—9th century dwelling of a quadrilateral form, with a stone-and-lay kiln and only wheel made ceramics orned by strips of simple and waved lines and striations.

4. 9—10th century dwelling of a quadrilateral form with a clay kiln and wheel made ceramics orned by strips of simple and waved lines, and striations and some ornamental fragments with „the little wheel”.

In none of the last three dwellings were discovered clay cauldrons characteristic for some dwelling levels of the region from the 11—13th centuries or grey potteries.